



www.cc-val-essonne.fr

# Val d'Essonne Infos

## Edito



**L**e développement économique est la clé essentielle de la croissance de notre Communauté de Communes et, par voie de conséquence, de la qualité de vie de ses habitants.

*En effet, c'est en menant des actions concrètes favorisant l'accueil de nouvelles entreprises sur notre territoire et en veillant à la bonne santé et au développement des activités existantes qu'émergeront les ressources nécessaires à la création d'emplois et de nouveaux services à la population.*

*Centrée sur la compétitivité et l'attractivité de ses 17 communes, sur le développement durable et la cohérence territoriale, la Communauté de Communes du Val d'Essonne s'impliquera plus que jamais pour construire l'avenir de son territoire.*

*Aménagement équilibré alliant développement économique, qualité de vie, aide aux idées novatrices, soutien au commerce local, développement du service à la population, aucun axe ne sera négligé.*

*Convaincus de la nécessité de faire prendre conscience par tous, entrepreneurs comme habitants des communes, de la force représentée par notre communauté, deux outils de communication supplémentaires ont été mis en place pour nous permettre la diffusion des nouveautés en temps réel.*

*Notre Communauté de Communes élargit ainsi ses compétences et ses actions pour le bien de tous.*

**PATRICK IMBERT**  
PRÉSIDENT DE LA COMMUNAUTÉ DE  
COMMUNES DE VAL D'ESSONNE  
CONSEILLER GÉNÉRAL

## N° 9 - novembre 2006 Sommaire

*Page 1 - Edito*

*Page 2 - La page économique*

*Page 3 - Le service aux habitants*

*Page 4 - Tourisme et environnement*

*Page 5 - La chronique écocitoyenne*

*Page 6 - Echos du Val d'Essonne*

*Page 8 - Le courrier des lecteurs*

*Invitations entre voisins*

**LE BULLETIN D'INFORMATION DES 50 000 HABITANTS DE LA COMMUNAUTÉ DE COMMUNES**

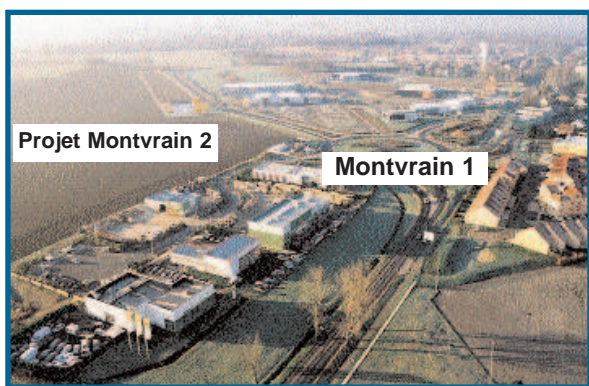
Communauté de Communes du Val d'Essonne 36-38, rue du Général de Gaulle, 91610 - Ballancourt-sur-Essonne

tél : 01 64 93 21 20 fax : 01 64 93 22 03 - courriel : ccve@ccvalessonne.com - site officiel : www.cc-val-essonne.fr

### Montvrain 2 - commune de Mennecy : Un projet dans la continuité

Afin de conforter le développement économique de son territoire, la Communauté de Communes du Val d'Essonne a engagé un projet d'extension du parc d'activité Montvrain 1, sous la forme d'une "zone d'aménagement concerté" dite "Parc d'activités Montvrain 2".

Ce projet proposera des opportunités de développement pour l'accueil de nouvelles entreprises. Montvrain contribuera à créer de nouveaux emplois pour le plus grand bénéfice des habitants du Val d'Essonne.



Ce futur parc d'activités devrait, comme Montvrain 1, comporter des activités diversifiées telles que commerces, industries, bureaux, activités artisanales et services divers.

La Communauté de Communes, soucieuse de l'avis des habitants du Val d'Essonne, lance une concertation autour de ce projet, et souhaite recueillir vos remarques.

Des informations plus complètes, ainsi que des registres d'observations seront à votre disposition dans les locaux de la Communauté de Communes ainsi qu'en mairie centrale de Mennecy, pendant deux mois.

Le bilan de la concertation sera dressé lors d'un prochain Conseil Communautaire.

### Annuaire des entreprises

La Communauté de Communes du Val d'Essonne accorde une importance toute particulière au maintien et au développement de l'activité des artisans et des commerçants de son territoire.

Pour ce faire, nous souhaitons renouveler en 2007 l'édition d'un annuaire des artisans, des commerçants et des producteurs du territoire intercommunal. Celui-ci sera disponible sur demande dans les mairies et au siège de la Communauté de communes du Val d'Essonne. Il permettra à tous, habitants et entreprises de trouver localement la solution à leurs besoins.

### Remarque

Les entreprises, artisans, commerçants n'ayant pas reçu de courrier les invitant à participer à cet annuaire, sont invités à prendre contact auprès de la Communauté de Communes dès que possible (tél - 01 64 93 21 20). Cet annuaire est entièrement financé par la Communauté de Communes du Val d'Essonne.

### "Le Flash éco" du Val d'Essonne

La Communauté de Communes du Val d'Essonne a distribué la première édition du "Flash Eco du Val d'Essonne" mi-septembre. Cette lettre trimestrielle, destinée uniquement aux entreprises du territoire, nous permettra de les informer sur l'ensemble des nouveautés économiques du territoire, sur les nouvelles entreprises et les dates importantes à retenir.



### L'information à la population prend une nouvelle dimension

"La lettre du Val d'Essonne" est un support supplémentaire de communication mis en place entre la Communauté de Communes et ses habitants. Ce document paraîtra ponctuellement lorsque qu'une information rapide sur un sujet sera nécessaire, mais il ne remplacera pas votre journal "Val d'Essonne Infos".



14 000 commerces essonnien dans l'annuaire  
et déjà plus de 100 sites vitrines  
20 000 visites d'internautes par mois

Vous voulez afficher votre commerce  
et vos produits sur le site ?

Contactez la CCI Essonne au 01 60 79 90 41  
ou par mél : [achatville@essonne.cci.fr](mailto:achatville@essonne.cci.fr)

achat-essonne.com

## “Souplesse et réactivité dans les transports en Val d’Essonne”

## Le service aux habitants



### Du nouveau pour les transports à Mennecy

Le Lycée Marie-Laurencin de Mennecy fait face pour la rentrée scolaire 2006-2007 à un sureffectif imprévu d'élèves scolarisés.



Afin de pouvoir continuer à dispenser les cours dans des conditions acceptables, le Lycée a dû programmer certains enseignements le mercredi après-midi de 14 heures à 16 heures.

En réaction à ce dispositif de fortune, la Communauté de Communes du Val d'Essonne, en partenariat avec le Syndicat Intercommunal Scolaire de la Ferté-Alais (SISFA), ont fait preuve de souplesse et d'adaptation puisqu'ils ont immédiatement organisé deux circuits scolaires pour le retour de la cinquantaine d'élèves concernés.

En effet, un premier circuit desservira les communes de Baulne, Cerny, Boissy-le-Cutté, D'Huison-Longueville, Vayres-sur-Essonne, Boutigny, Videlles et La Ferté-Alais, tandis qu'un second circuit concernera les communes de Fontenay-le-Vicomte, Chevannes, Nainville-les-Roches, Champcueil, Ballancourt-sur-Essonne, Vert-le-Petit et enfin Echarcon.

### Le Plan Local de Déplacements du Val d'Essonne :

#### l' Enquête Publique repoussée



Vous avez reçu la lettre du Val d'Essonne relative au lancement de cette enquête publique.

Afin d'améliorer la présentation de ce dossier au grand public, il nous est apparu nécessaire de repousser cette démarche à une date ultérieure.

## “Des jeunes dans la vie des collectivités : une nécessité”

## Le Val d'Essonne et les jeunes

### Le conseil communautaire des jeunes

Au mois de mai dernier s'est tenue la première phase électorale du conseil communautaire des jeunes. A l'issue du dépouillement, Auvernaux, Cerny, Champcueil, La Ferté-Alais, Itteville, Mennecy et Vert-le-Grand ont obtenu des représentants.

Une deuxième phase électorale a été mise en place entre le 23 octobre et le 15 novembre pour permettre aux communes de Ballancourt, Baulne, Chevannes, Echarcon, Fontenay-le Vicomte, Leudeville, Nainville-les-Roches, Ormoy, Saint-Vrain et Vert-le-Petit d'avoir de jeunes représentants à ce futur conseil communautaire des jeunes.

Vous pouvez encourager les jeunes de 14 à 17 ans à s'inscrire dans votre mairie en les motivant pour s'impliquer dans la vie civique source de rencontres, d'échange d'idées et de formation pour leur vie d'adulte.



### Les randos du Val d'Essonne

**P**révus dans le cadre du printemps de l'environnement, ces quatre rendez-vous, organisés en partenariat avec les communes concernées, ont remporté un vif succès. La Communauté de Communes du Val d'Essonne a, entre autres objectifs, celui de faire découvrir les richesses naturelles et culturelles de son territoire. C'est pourquoi les 30 avril, 7, 14 et 21 juin derniers, chaque circuit ayant rassemblé plus de 70 participants, ce sont plus de 300 personnes qui se sont retrouvées sur les sentiers du Val d'Essonne. La quasi-totalité des communes a été traversée.

C'est dans une ambiance conviviale que les randonneurs sont partis à la découverte de notre patrimoine vert avec quelques haltes pour la visite d'un château ou d'une église. Les personnes présentes ont été ravies de l'initiative et cette action sera très certainement reconduite l'année prochaine.



### Un itinéraire de plus

**L**e 3 juin dernier, la Communauté de Communes du Val d'Essonne a inauguré, en présence d'une centaine de personnes, un nouvel itinéraire de randonnée à travers la forêt départementale des Grands Aaux, sur la commune de Champcueil, à la pointe nord-est du plateau de Mondeville.

Intitulé " Balades entre Brie et Gâtinais ", cet itinéraire est le fruit d'un partenariat étroit entre le Conseil Général et notre Communauté de communes. La commune de Champcueil a été particulièrement impliquée dans les réunions préparatoires à ce projet auquel Ballancourt-sur-Essonne, Chevannes, Nainville-les-roches et Soisy-sur-Ecole ainsi que le Comité Départemental du Tourisme et l'Office National des Forêts ont été associés .

Ce travail collégial entre les différents acteurs a permis la naissance de cette nouvelle boucle de randonnée de 30 km. Elle permettra aux randonneurs de découvrir des richesses naturelles telles que les platières, mais également culturelles comme la Tour du Buisson, les menhirs, les vestiges du télégraphe Chappe...

Plusieurs points de départ équipés de panneaux d'information vous attendent aux abords de la forêt. Une carte est disponible sur demande auprès du Conservatoire départemental des espaces naturels sensibles, de la Communauté de Communes du Val d'Essonne, des mairies de Ballancourt-sur-Essonne, Chevannes, Nainville-les-Roches, Champcueil et Soisy-sur-Ecole.

Cette balade entre Brie et Gâtinais vient compléter l'offre de randonnées existantes sur le territoire du Val d'Essonne.





**C**e terme est de plus en plus employé mais que signifie-t-il ? Le développement durable, c'est répondre aux besoins du présent sans compromettre la capacité des générations futures à répondre aux leurs. Il s'agit de faire évoluer les comportements et modes d'action de tous.

Trier ses déchets, c'est participer - chacun à son niveau - à la préservation de l'environnement et au développement durable.

*Afin d'y parvenir, le Val d'Essonne Infos vous donne et vous donnera régulièrement les bons gestes de tri :*

**Les plastiques, métaux et cartons** (= les emballages) doivent être jetés **en vrac** dans les **poubelles sélectives** à couvercle jaune ou orange (sauf quand votre commune vous donne des sacs prévus à cet effet).

En effet, les employés des centres de tri n'ont pas toujours le temps d'ouvrir les sacs et les emballages "enfermés" ne seront donc pas recyclés...



**Les films et sacs plastiques, bouteilles d'huile, pots de beurre, crème fraîche, yaourt sont à jeter dans la poubelle des ordures ménagères.**

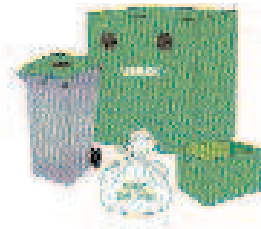
Ils sont trop légers et ne contiennent pas suffisamment de matière: leur recyclage n'est pas rentable. Seuls les bouteilles et flacons se recyclent!

**Aplatissez** les cartons, briques, et suremballages en carton avant de les mettre dans votre poubelle de tri sélectif (couvercle jaune ou orange)

**Ne mélangez pas le verre** avec les autres emballages recyclables. Les agents en charge de la collecte risqueraient de se blesser. En outre, lorsqu'il est collecté avec d'autres emballages, le

verre peut se casser et s'incruster dans les autres emballages, les rendant impropres au recyclage.

**Le verre se dépose dans les points d'apport volontaire**, bacs, caissettes vertes et sacs de tri prévu à cet effet.



## Exemples de recyclage

**1 arrosoir en plastique = 11 bouteilles de lait recyclées**  
**1 banc = 450 flacons de lessive**  
**1 vélo = 670 cannettes en aluminium**

## Vif succès de l'opération compostage



**L**es habitants du territoire de la Communauté de Communes du Val d'Essonne ont témoigné d'un vif engouement suite à l'opération "composteurs" menée par la Communauté de Communes et ses communes membres.

Les demandes ont dépassé les prévisions et il est envisagé que cette opération soit renouvelée l'année prochaine.

Le succès démontre la volonté des habitants du Val d'Essonne de s'engager dans une démarche de préservation de l'environnement par une réduction des déchets collectés mais également de tirer un plus grand parti des ressources que nous offre la nature.

Afin de parfaire cette campagne, les personnes ayant acquis un composteur recevront, au cours de la saison de compostage, un questionnaire permettant d'apporter des réponses, conseils, remèdes pour réussir leur compost.

## Seconde édition du “Tour du Val d'Essonne”



Fort de son succès lors de la première édition en septembre 2005, le " TOUR DU VAL D'ESSONNE ", édition 2006, s'est déroulé, le dimanche 24 septembre 2006.

Cette manifestation intercommunale co-organisée par la Communauté de Communes du Val d'Essonne, les membres de sa commission SPORT pilotée par Jean-Luc Gouarin, maire de Fontenay-le-Vicomte et les partenaires sportifs de clubs (les Andains de Mennecey, le Cyclo club de Villeroy, la section sport du foyer rural de Fontenay le Vicomte), a permis de réunir, sous une météo clémente, les concurrents, et des représentants des dix-sept communes de la Communauté, pour un grand moment festif.

Le site du parc de Villeroy à Mennecey était à l'honneur puisque dès 8 heures, 13 cyclotouristes y ont pris le départ pour 80 km de randonnée sur un itinéraire traversant les 17 communes. Ils ont été suivis à 8h30 par les départs des quatre catégories de la course cyclospor, soit 198 concurrents qui auront parcouru, quant à eux, 93 km au total.

Cette année encore, la sécurité des coureurs a été assurée par l'association Maison des Jeunes de Ballancourt, comprenant aussi des signaleurs bénévoles recrutés dans chacune des 17 communes. Les signaleurs ont également bénéficié du renfort des gendarmeries du territoire.

La remise des prix a été effectuée en fin de matinée par le Président de la Communauté de Communes, Patrick Imbert, en présence des maires de la Communauté de Communes du Val d'Essonne et Bernard Bouley député suppléant de Franck Marlin.



*“Sport, enfance, spectacle, honneurs, la variété est au rendez-vous”*

## **La Ferté-Alais** *Inauguration de la maison de l'enfance " Zozo Poulbot "*

**U**ne grande nouveauté pour cette commune qui a inauguré, le samedi 23 septembre une nouvelle structure enfance dans un cadre de verdure.

Avec 30% de sa population âgée de moins de 20 ans, la ville de La Ferté-Alais se devait d'être à la hauteur de la situation. Dans le cadre de contrats enfance et temps libre souscrits dès 2002, c'est toute une politique de l'enfance qui a été mise en place : animations, séjours de vacances, espace jeunes, soutien scolaire, restauration self, accueil péri-scolaire.

Dans le cadre de l'amélioration des services à l'enfance la ville de La Ferté-Alais, avec le concours du Conseil Général, de la CAF et de M. Franck Marlin, député, vient de terminer cette maison de l'enfance comportant trois structures :

- multi accueil parental
- relais assistantes maternelles
- centre de loisirs maternel.



## **Cerny** *Un spectacle exceptionnel*



**“L'envol”**, son et lumière réalise le 1<sup>er</sup> juillet sur le plateau de l'Ardenay à Cerny est le fruit d'un partenariat entre la commune de Cerny, la Communauté de Communes du Val d'Essonne et le Conseil Général.

Une partie du musée J.B.-Salis a été livrée en extérieur, aux yeux des visiteurs en pique-nique sur le site.

La nuit venue, une rétrospective de l'aviation a été projetée et mise en parallèle avec l'histoire de Jean-Baptiste Salis créateur, sur ce site, d'un musée volant unique au monde. Un magnifique feu d'artifice est venu en clôture de cet événement intercommunal.



